

Stellenplan 2025

Inhaltsverzeichnis

Einführung	4
Auflistung Dekanate	8
Aufstellung Kategorie	30
Krankenhaus 2025	30
Justizvollzugsanstalt 2025	31
Hochschulseelsorge 2025	32
Schulseelsorge 2025	32
Jugendseelsorge 2025	33
Kirche in der Stadt 2025	33
Übrige/Bistumsebene 2025	34
Bistumsleitung 2025	34

Einführung

Mit der Inkraftsetzung des Stellenplans 2025 durch Bischof Norbert Trelle und durch die jetzt erfolgende Veröffentlichung machen wir ein Stück der kirchlichen Veränderungsprozesse im Bistum Hildesheim ansichtig. Diese Veränderungen haben wir nicht nur eigens angestoßen: Wir nehmen gesellschaftliche und kirchliche Veränderungen wahr und versuchen darauf eine Antwort zu formulieren.

Wir kommen aus einer volkskirchlichen Zeit, in der sich das kirchliche Leben stark an das oder „dem“ Modell der „Pfarrfamilie“ orientiert hat. Das Zentrum eines Territoriums war die Pfarrkirche, dort traf sich die Gemeinde am Sonntag um Gottesdienste zu feiern, das Pfarrheim bildete einen Mittelpunkt für das Leben der kirchlichen Gruppen und Gruppierungen.

Es war schon früher so, dass nur eine bestimmte Anzahl der Menschen, die auf dem Territorium der Pfarrei lebten, auch am Leben der Gemeinde teilnahm. Das hat die Pfarrgemeinden immer wieder beschäftigt und herausgefordert – es waren aber genug engagierte Menschen da, so dass an vielen Orten ein aktives kirchliches Leben möglich war.

Bei diesem Bild von Kirche waren die Priester und die pastoralen Mitarbeiterinnen und Mitarbeiter für die Grundausrichtung der Pastoral verantwortlich. Die „Ehrenamtlichen“ halfen und unterstützten das pastorale Personal.

Heute merken wir, dass diese Form der Rollenverteilung nicht mehr funktioniert. Unsere Gesellschaft und die Le-

benssituation vieler Menschen haben sich verändert. Hinzu kommt, dass die Anzahl der Priester, Diakone und der hauptamtlichen Mitarbeiterinnen und Mitarbeiter nicht wachsen, sondern eher abnehmen wird.

Im Bistum Hildesheim haben wir vor einigen Jahren begonnen, diese veränderte Lebens- und Glaubenssituation der Menschen noch stärker wahrzunehmen und uns zu fragen, wie die Pastoral der Zukunft gestaltet sein muss, damit wir unserem Auftrag als Kirche, die Verkündigung des Evangeliums, ja die Ermöglichung der Begegnung zwischen Evangelium und Existenz, gerecht werden zu können.

Die Seelsorge von morgen ist milieuorientiert, sie ist personenorientiert und sie ist dienstleistungsbezogen. Wenn Seelsorge eine Seelsorge für und mit den Menschen vor Ort ist, die Menschen sich aber in ihrer kirchlichen Bindung und in ihren Erwartungshaltungen von seelsorgerlichen Angeboten gewandelt haben, geht dies einher mit einem Wandel der Rolle der der Seelsorger und Seelsorgerinnen.

Künftig werden es die Christen vor Ort sein, die das Leben der Gemeinde und des Ortes gestalten und Nähe und Beziehung in den kirchlichen Gemeinschaften und mit den Menschen in ihrem Lebensraum leben. Die Aufgabe der Hauptamtlichen und Hauptberuflichen wird sein, diese Menschen und Gemeinschaften zu verknüpfen und die einzelnen Verantwortlichen und Gruppen so zu stärken, dass sie die Grundvollzüge des christlichen Glaubens bewusst leben und ausstrahlen können.

Die Hauptamtlichen und Hauptberuflichen werden zu Begleitern, Ermöglicern und Förderern der an den verschiedenen Orten engagierten Menschen. Eine solche neue Aufgabenbeschreibung erzwingt nicht nur eine neue Form des Personaleinsatzes, sondern vor allem ein neues Bewusstsein und ein neues Selbstverständnis des pastoralen Dienstes.

An erster Stelle steht hier eine Schärfung des Bewusstseins, dass die Seelsorgerinnen und Seelsorger in die Welt und nicht ausschließlich in kirchliche Bezüge gesandt werden. Gleichzeitig bedarf es einer Rückbesinnung darauf, dass Priester, Diakone und pastoral Mitarbeitende durch den Bischof in die pastoralen Bezüge des Bistums entsandt werden. Kein Mitarbeitender verwirklicht in seinen Einsatzbezügen ausschließlich seine Idee, sondern arbeitet am Sendungsauftrag der Kirche von Hildesheim mit, die der jeweilige Bischof verantwortet und die sich vor Ort, zusammen mit den Christen und allen Menschen, die mitwirken wollen, jeweils konkretisiert. Spätestens hier wird deutlich, dass der Ruf nach einem charismenorientierten Personaleinsatz dann zu kurz greift, wenn er nur auf die Mitarbeitenden sieht. Es geht darum, die Charismen und Gaben aller ins Spiel zu bringen, so Kirche wachsen zu lassen und die Sendung für das Reich Gottes zu bezeugen. Charismenorientierung meint dann vor allem die Wachheit für die vielfältigen Gaben im Volk Gottes und für neue Gestaltwerdungen.

Ein weiterer wichtiger Aspekt eines neuen Bewusstseins des pastoralen Dienstes ist der Fokus auf das Team und die eigene Rolle. Eine bundesweit angelegte Studie hat unter

anderem gezeigt, dass alle Mitarbeitenden dann gesünder, motivierter und engagierter sich ihrer Aufgaben gewidmet haben, wenn Sie in einem kollegialen Team arbeiten, eine verlässliche Leitung erfahren und in diesem Team eine identifizierbare Rolle haben, die ihren Qualifikationen gerecht wird und Selbstwirksamkeit ermöglicht.

Vor diesem Hintergrund sind wir für den Bereich der Pfarrgemeinden dazu übergegangen, dass ein Team vor allem aus Priestern, Gemeindereferentinnen/-referenten und Diakonen unter der Leitung eines Pfarrers mehrere benachbarte selbstständige Pfarrgemeinden pastoral unterstützt und seelsorgerlich begleitet.

Diesen Grundgedanken wollen wir künftig auch im Kontext der Kategorialeseelsorge übersetzen. Hier stehen wir allerdings noch am Anfang eines Austausches mit den verschiedenen Beteiligten.

Ein wichtiger Aspekt in der Neuausrichtung des pastoralen Dienstes ist das „neudeutsche“ Wort der „Führungsspanne“. Die Arbeit mit und für Menschen kann nur dann gelingen, wenn sich Menschen ernst genommen fühlen, wenn Sie merken, dass die Leitenden ihren Einsatz, ihre tägliche Arbeit tatsächlich planen und sich über das Wie und das Was der Arbeit Gedanken machen. Das gilt für die Seelsorge wie für die Personalarbeit.

Genauso wichtig wie eine gute Führungsspanne aufzubauen ist es, den pastoralen Mitarbeitenden eine Rolle zuzu-

schreiben. Dies ist vor Ort Aufgabe des Pfarrers, es liegt aber in der Verantwortung des Bistums, Rahmenbeschreibungen für die unterschiedlichen pastoralen Berufsgruppen zu schaffen.

Im Bistum Hildesheim sind wir gegenwärtig dabei, die Rollen weiter zu entwickeln. Dieser Verständigungsprozess ist nicht „am grünen Tisch“ zu erzielen. Hierfür ist ein guter Austausch zwischen den Mitarbeitenden und den verantwortlichen Hauptabteilungen im Generalvikariat notwendig.

Der Stellenplan 2025 ist im Bewusstsein geschrieben worden, dass er als Orientierung auf das Jahr 2025 dienen wird. Dies bedeutet, dass er als Orientierung zu verstehen ist, mit wieviel pastoralem Personal die Verantwortlichen vor Ort in den unterschiedlichen Dekanaten in den nächsten Jahren rechnen können.

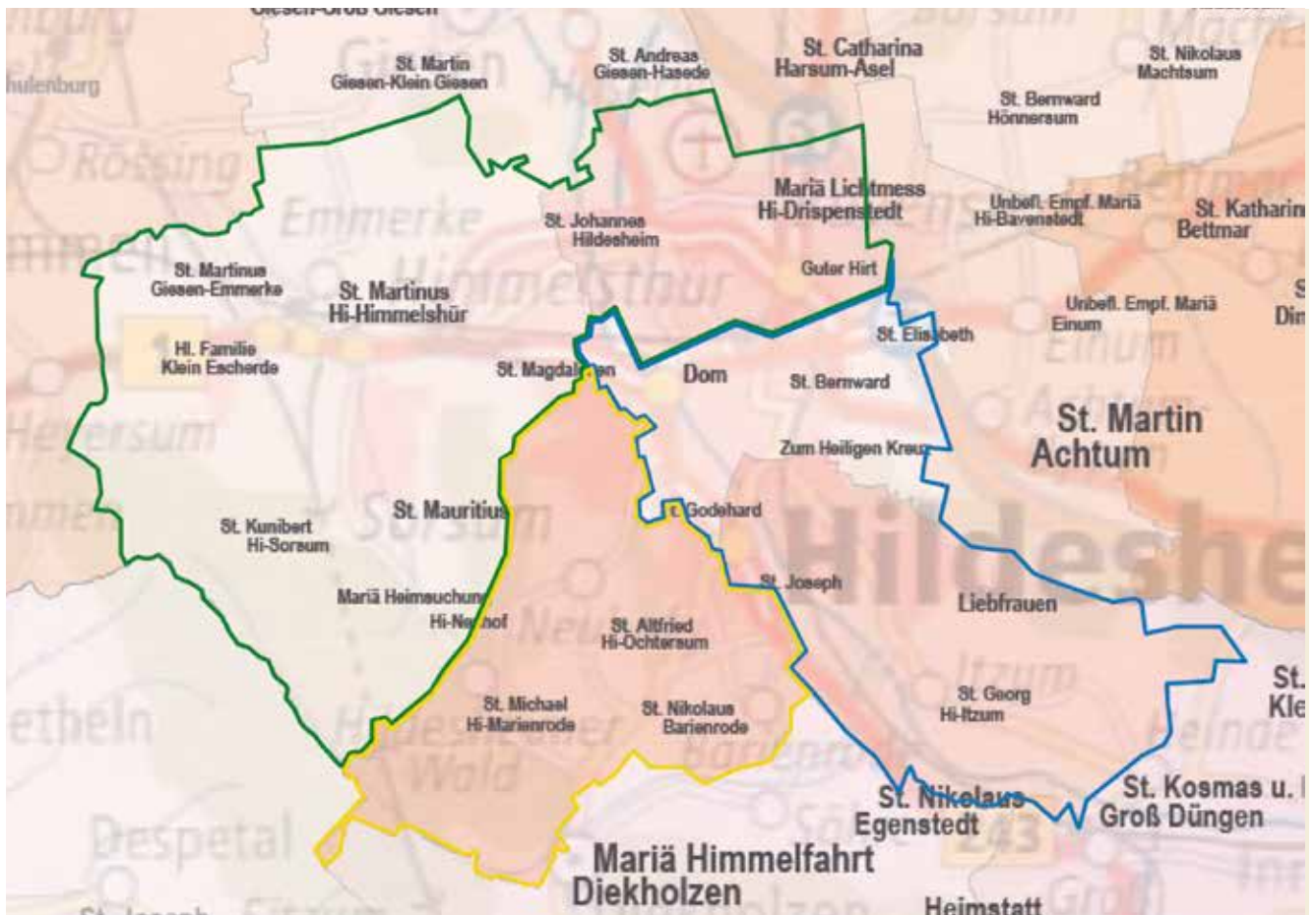
Die Veröffentlichung des Stellenplans 2025 schließt einen langen Verständigungsprozess ab, an dem die Dekanatspastoralräte maßgeblich beteiligt waren. Nach vielen Beratungen und Abstimmungen sowohl mit Gruppen auf Dekanatssebene als auch mit diözesanen Gremien wurde der Stellenplan abschließend im Priesterrat beraten und von Bischof Norbert Trelle in Kraft gesetzt.

An dieser Stelle danke ich allen Beteiligten für ihre engagierten Beiträge für das neue Profil des Stellenplans und ihre leidenschaftlichen Plädoyers für eine zukunftsfähige Pastoral.

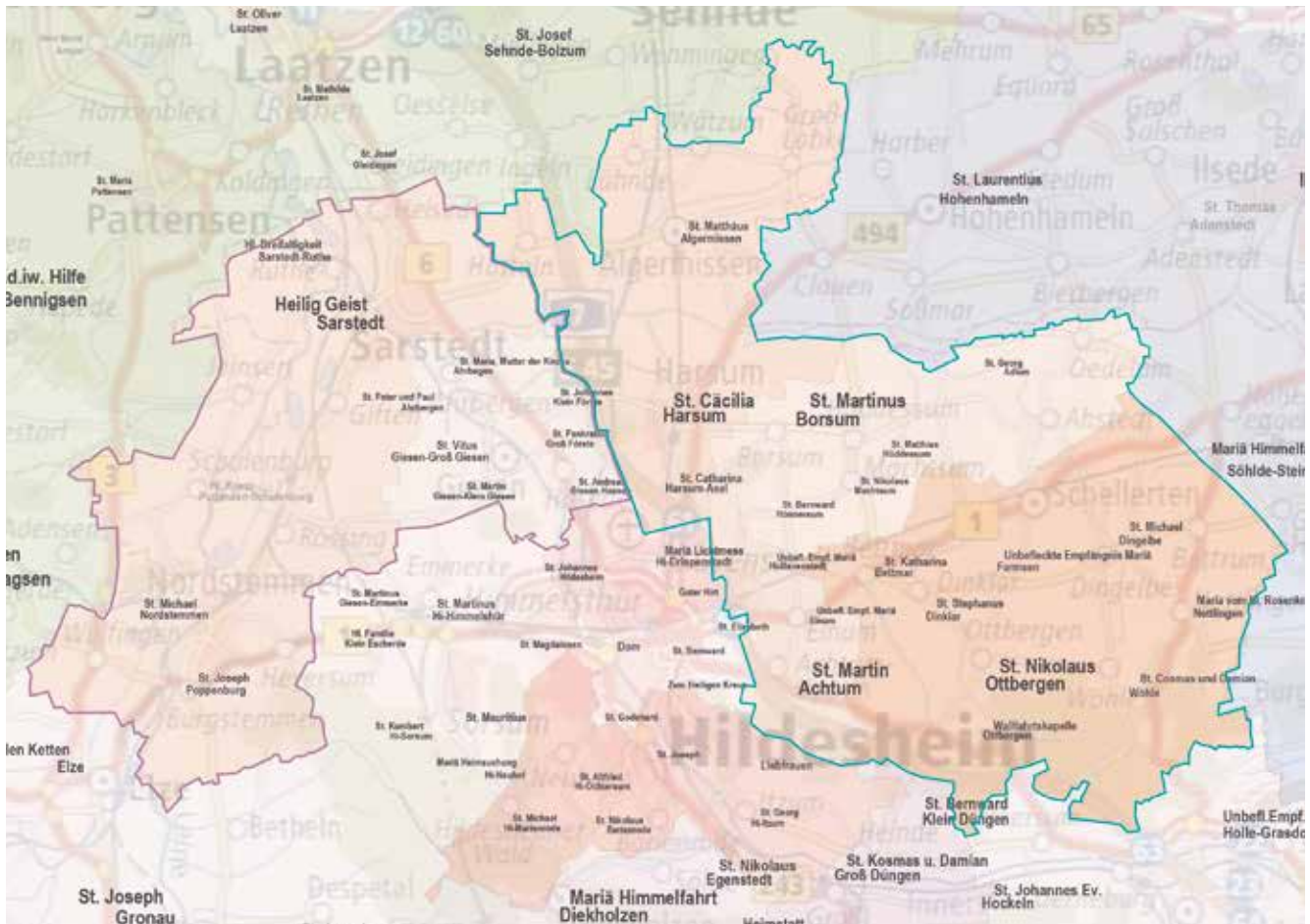
Martin Wilk, Domkapitular
Leiter der Hauptabteilung Personal/Seelsorge

DAS BISTUM HILDESHEIM mit seinen Dekanaten

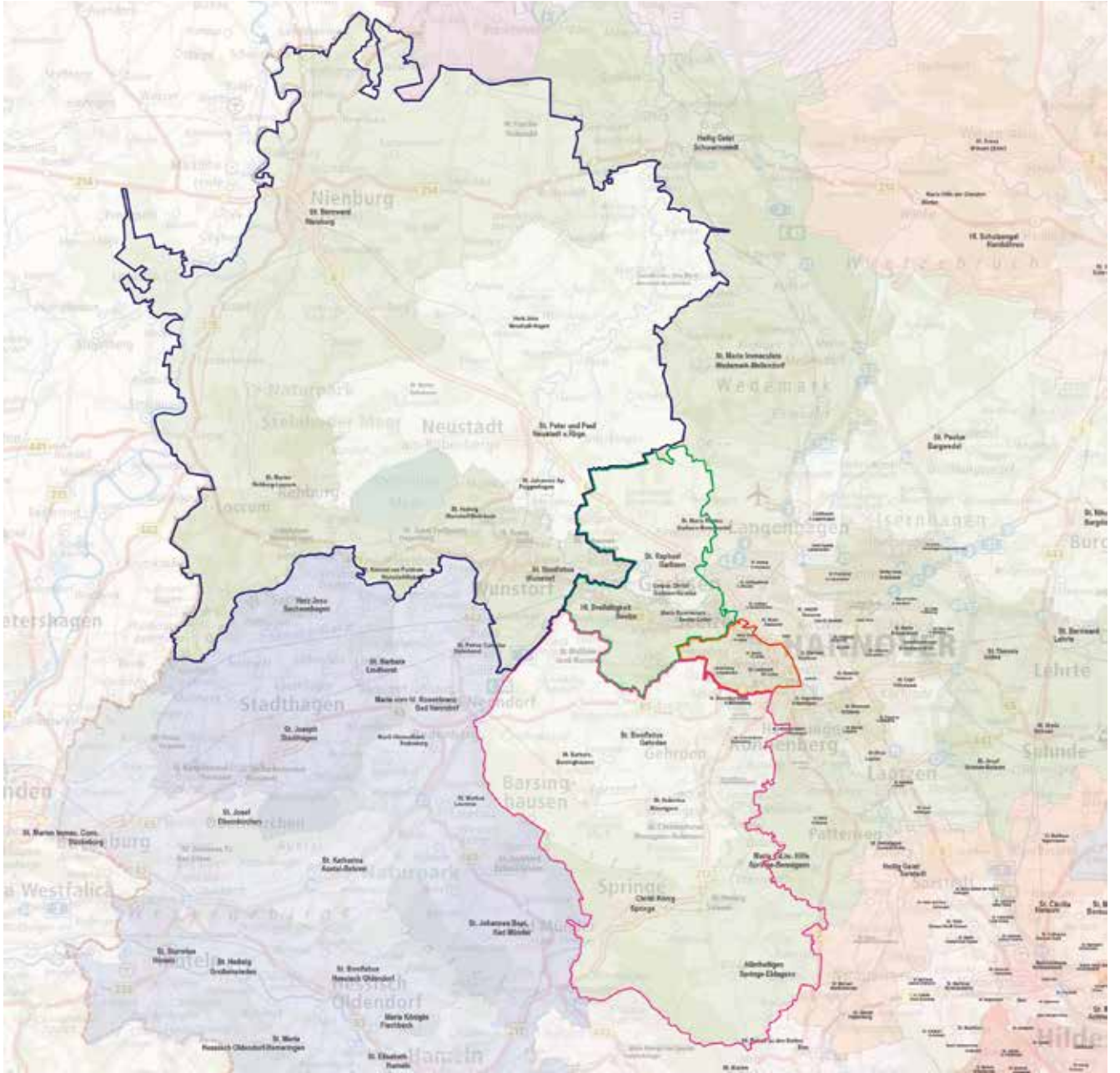




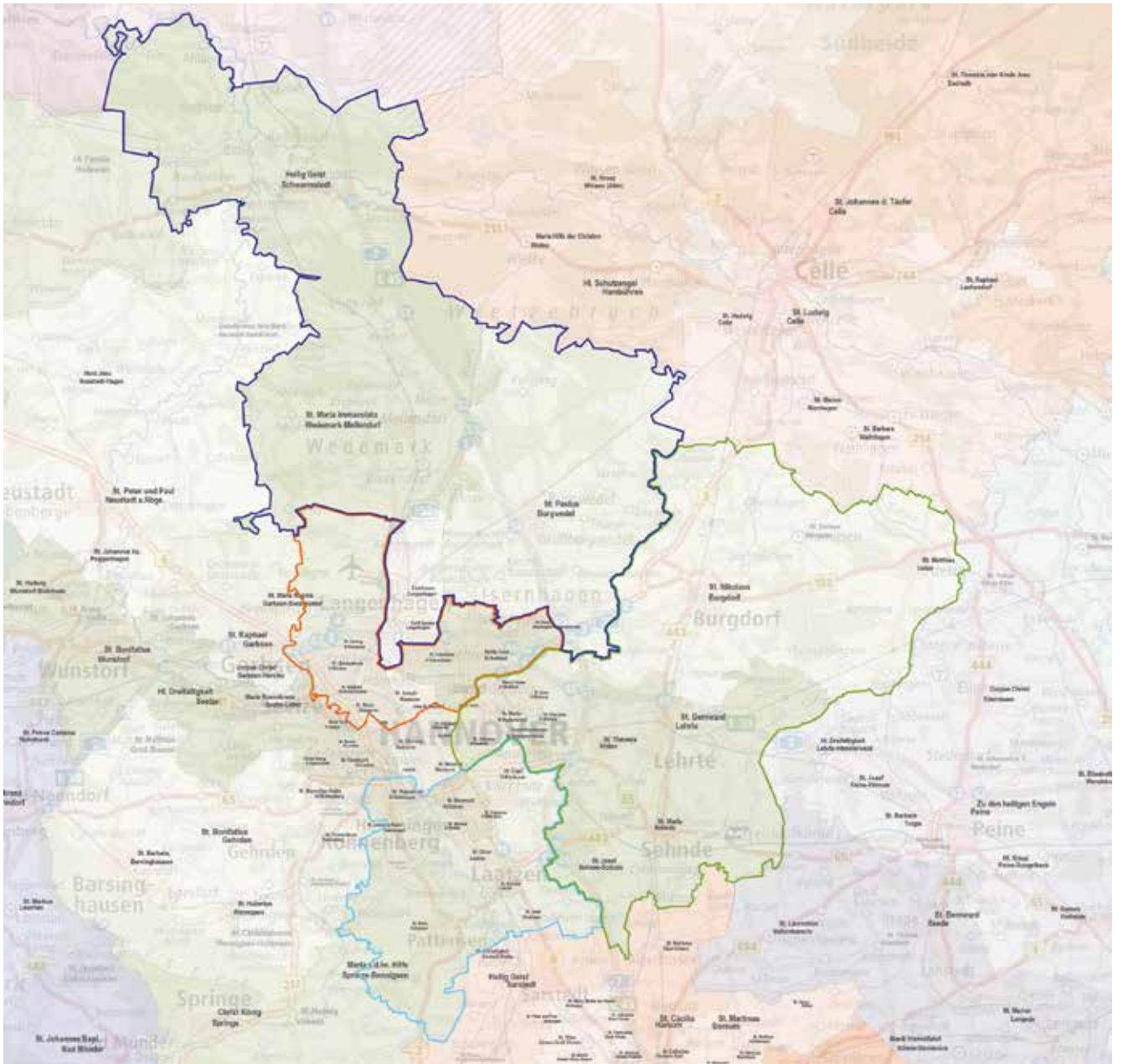
	Zuordnung zum überpfarrlichen Personaleinsatz	Katholiken	Personal
Dekanat Hildesheim 27069 1 PR für das Dekanat Kategorie: 3 Krankenhausseelsorge 0,5 Priester Schulseelsorge 1 PR Hochschulseelsorge 1 PR Schulseelsorge	Liebfrauen, Hildesheim; St. Godehard, Hildesheim	12041	1 Priester 1 GR
	St. Mauritius, Hildesheim	6484	1 Priester
	St. Martinus, Hildesheim-Himmelsthür; Mariä Lichtmess, Hildesheim-Drispensstedt	8544	1 Priester 1 Diakon (Guter Hirt) 0,5 GR
			im überpfarrlichen Personaleinsatz: 1,5 GR 1 Priester



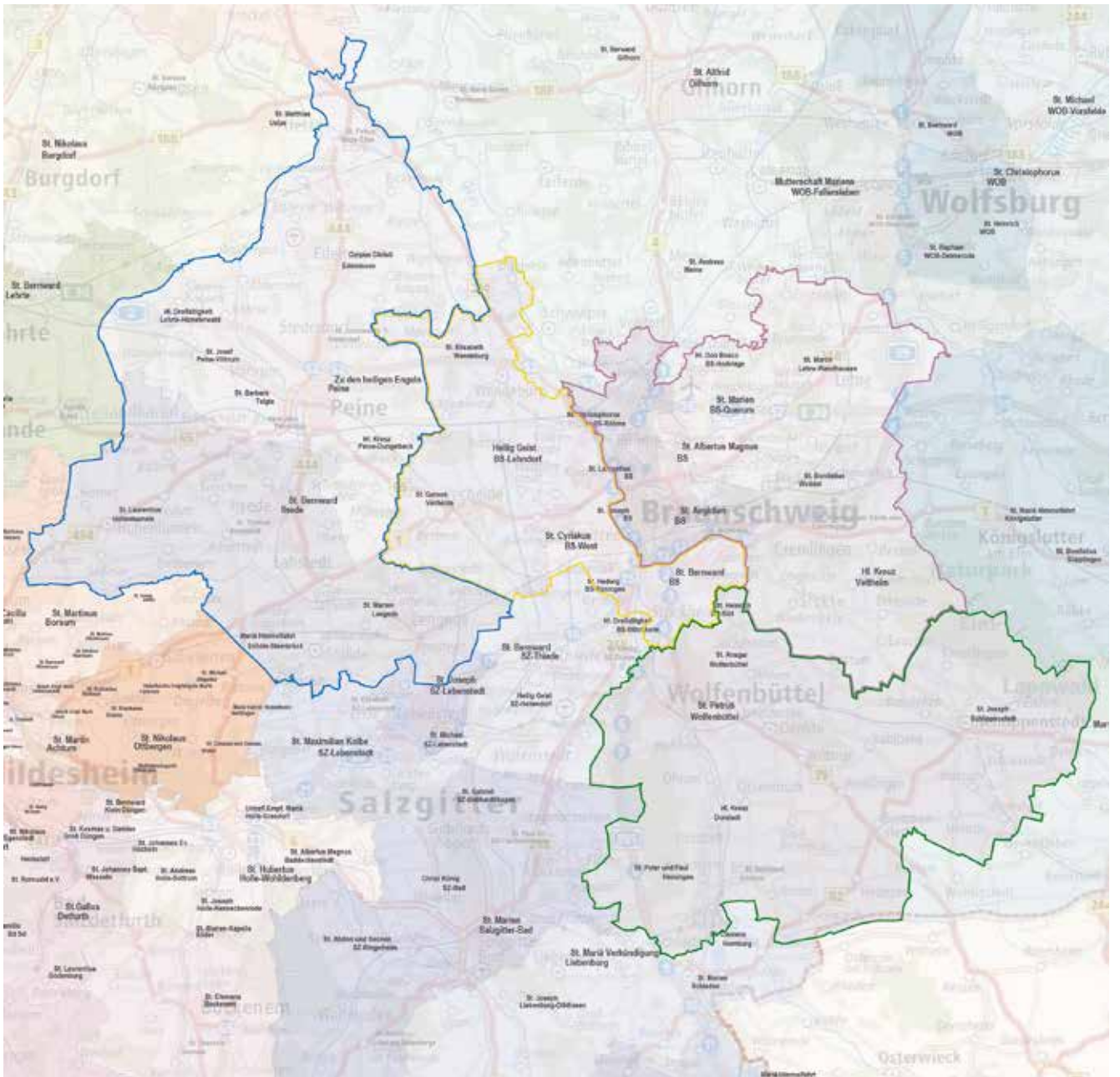
	Zuordnung zum überpfarrlichen Personaleinsatz	Katholiken	Personal
Dekanat Borsum-Sarstedt 21699 1 PR für das Dekanat	St. Cäcilia, Harsum; St. Martinus, Harsum-Borsum; St. Martin, Hildesheim-Achtum; St. Nikolaus, Ottbergen	12713	3 Priester 1 GR
	St. Vitus, Giesen; Heilig Geist, Sarstedt	8986	1 Priester 2 GR



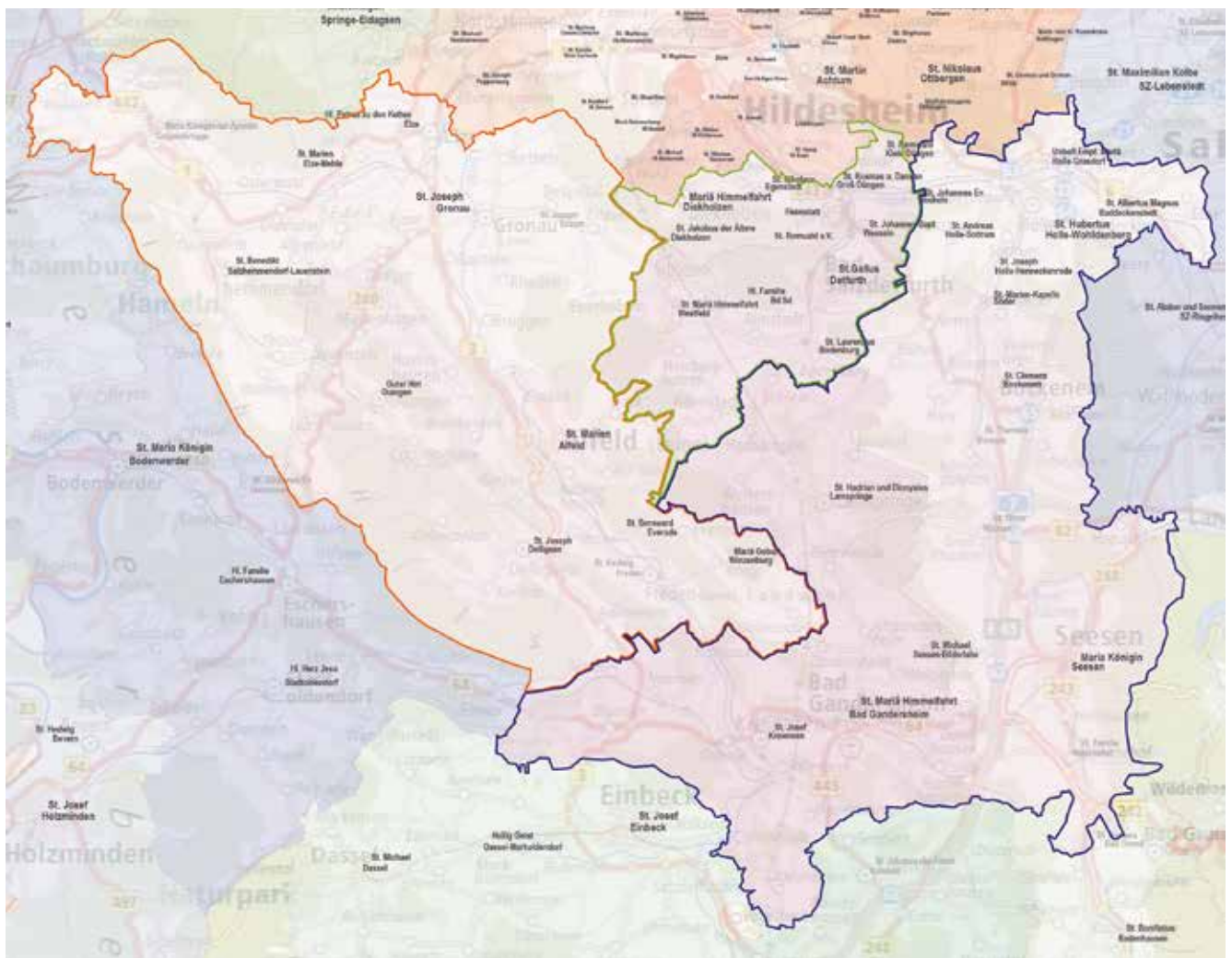
	Zuordnung zum überpfarrlichen Personaleinsatz	Katholiken	Personal
Dekanat Hannover 153500 4 PR für das Dekanat <u>Kategorie:</u> 5,5 Krankenhaus 0,5 Priester Hochschuleseelsorge 0,5 Priester Jugendseelsorge 0,5 Priester Kirche in der Stadt 2 PR JVA 2 PR Schulseelsorge (durch RU refinanziert) 1,5 PR Hochschuleseelsorge 0,5 PR Kirche in der Stadt 1 GR JVA 1 GR Schulpastoral 0,5 GR Kirche in der Stadt	St. Bernward, Nienburg; St. Peter und Paul, Neustadt; St. Bonifatius, Wunstorf	15500	2 Priester 2 GR
	St. Raphael, Garbsen; Hl. Dreifaltigkeit, Seelze	14000	2 Priester 1 Diakon 1 GR
	St. Maximilian Kolbe, H-Mühlenberg; St. Bonifatius, Gehrden; Christ König, Springe	17500	2 Priester 1 Diakon 2 GR
	St. Godehard, H-Linden; St. Heinrich, H-Süd	20500	3 Priester 0,5 Diakon (mit Mitte-Nord) 2 GR



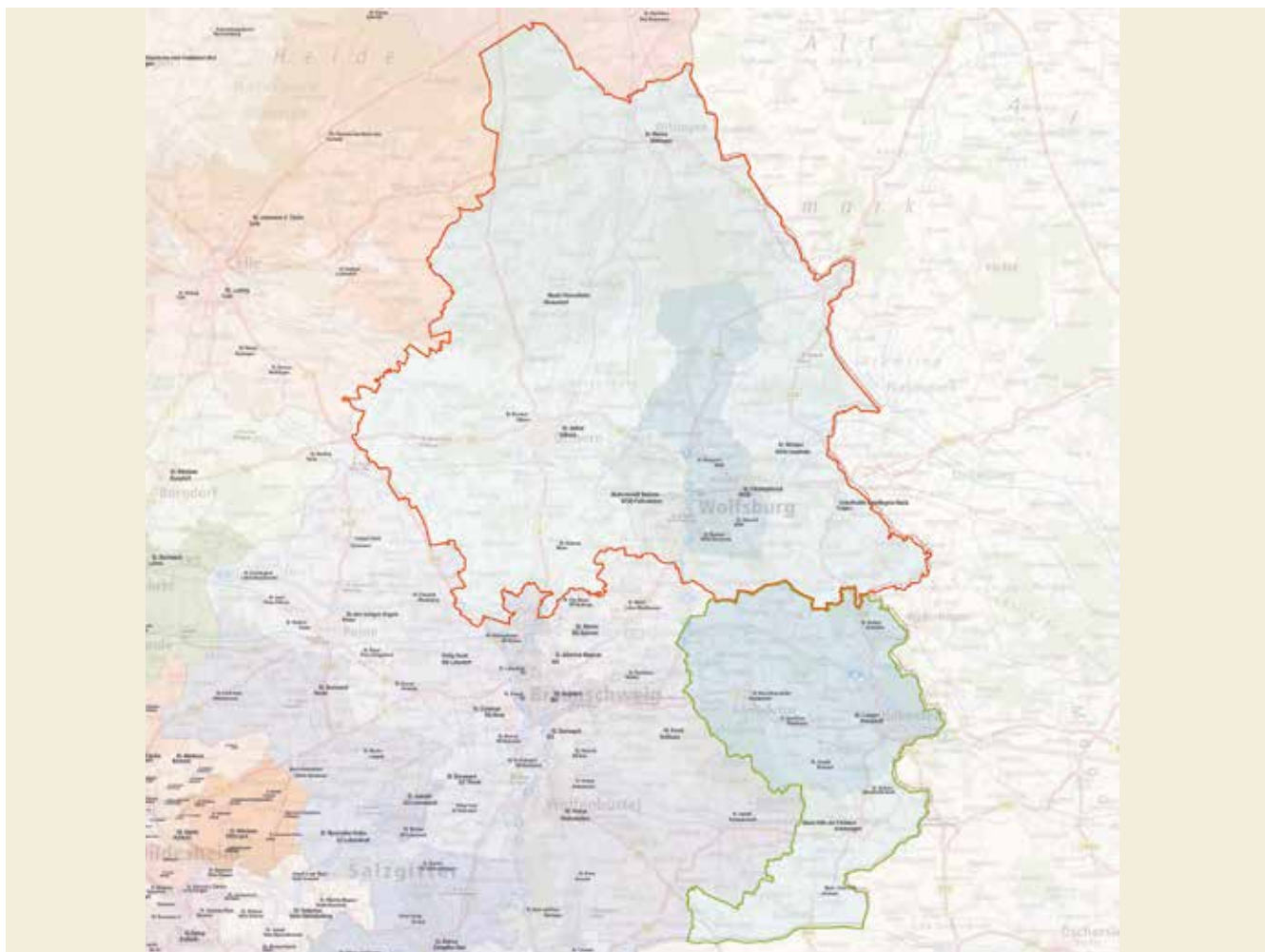
	Zuordnung zum überpfarrlichen Personaleinsatz	Katholiken	Personal
Dekanat Hannover 153500 4 PR für das Dekanat Kategorie: 5,5 Krankenhaus 0,5 Priester Hochschuleseelsorge 0,5 Priester Jugendseelsorge 0,5 Priester Kirche in der Stadt 2 PR JVA 2 PR Schulseelsorge (durch RU refinanziert) 1,5 PR Hochschuleseelsorge 0,5 PR Kirche in der Stadt 1 GR JVA 1 GR Schulpastoral 0,5 GR Kirche in der Stadt	Hl. Geist, H-Bothfeld; St. Joseph, H-List/Vahrenwald; St. Marien, H-Nord	26500	3 Priester 0,5 Diakon (mit Mitte-Süd) 2 GR
	St. Marien, Wedemark-Mellendorf; St. Paulus, Burgwedel; Liebfrauen, Langenhagen	13000	2 Priester 2 GR
	St. Nikolaus, Burgdorf; St. Bernward, Lehrte; St. Martin, H-Ost	24000	3 Priester 1 Diakon 2 GR
	St. Augustinus, H-Ricklingen; St. Bernward, H-Döhren; Zu den Hl. Engeln, H-Kirchrode; St. Oliver, Laatzen	22500	3 Priester 1 Diakon 2 GR



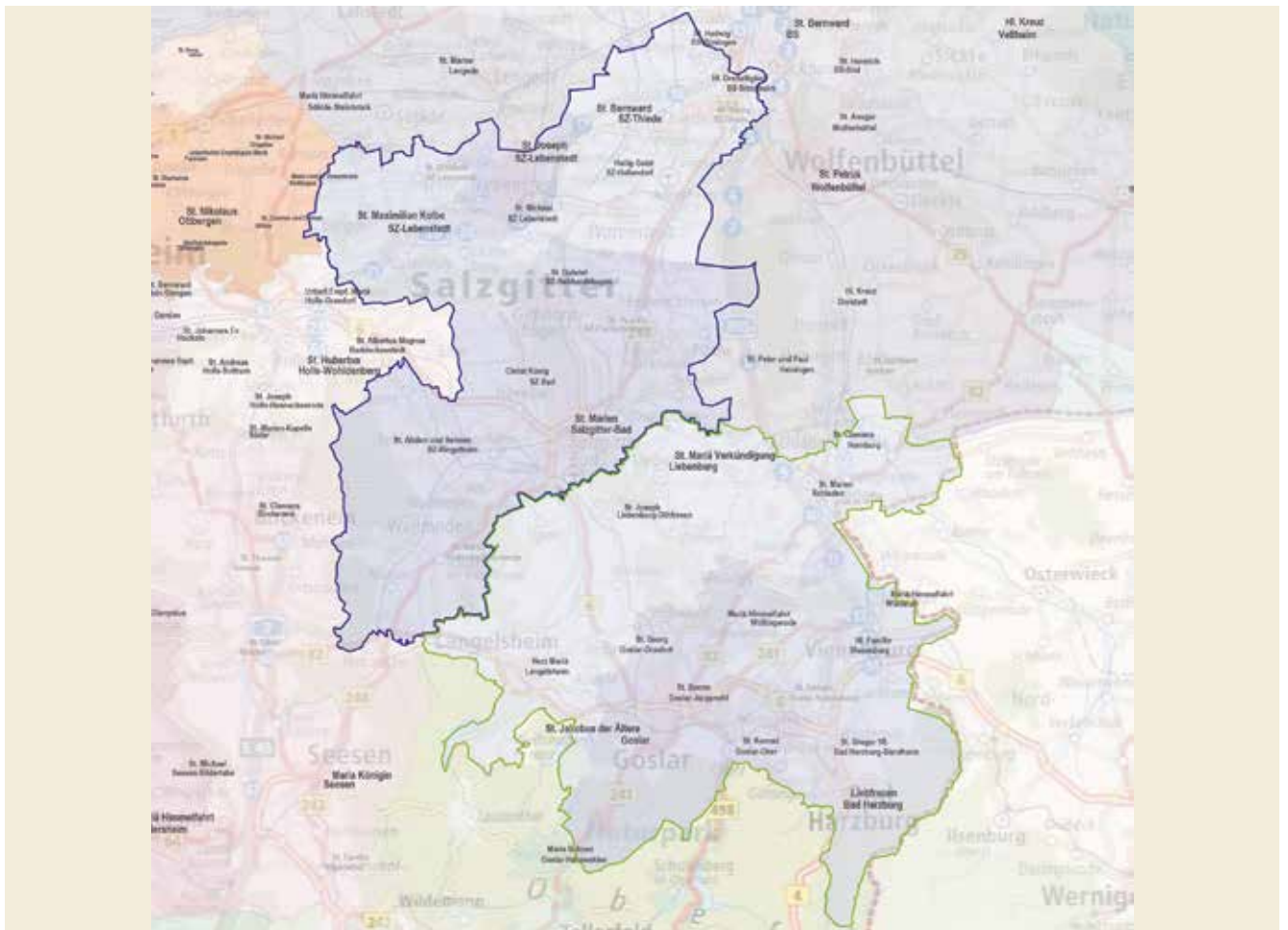
	Zuordnung zum überpfarrlichen Personaleinsatz	Katholiken	Personal
Dekanat Braunschweig 62556 1 Diakon für das Dekanat 2 PR für das Dekanat 2,5 GR für das Dekanat <u>Kategorie:</u> 3,5 Krankenhauseelsorge 1,5 PR Hochschuleelsorge (mit Clausthal-Zellerfeld) 1 PR JVA	St. Albertus Magnus, Braunschweig; St. Aegidien, Braunschweig; St. Marien, Braunschweig; Hl. Kreuz, Veltheim	23287	3 Priester 1 GR
	St. Cyriakus, Braunschweig-West; Heilig-Geist, Braunschweig; St. Bernward, Braunschweig	17414	2 Priester 1 GR
	St. Bernward, Ilsede; Hl. Engel, Peine	13469	2 Priester 1 Diakon 1 GR
	St. Petrus, Wolfenbüttel	8386	1,5 Priester 1 Diakon 1 GR



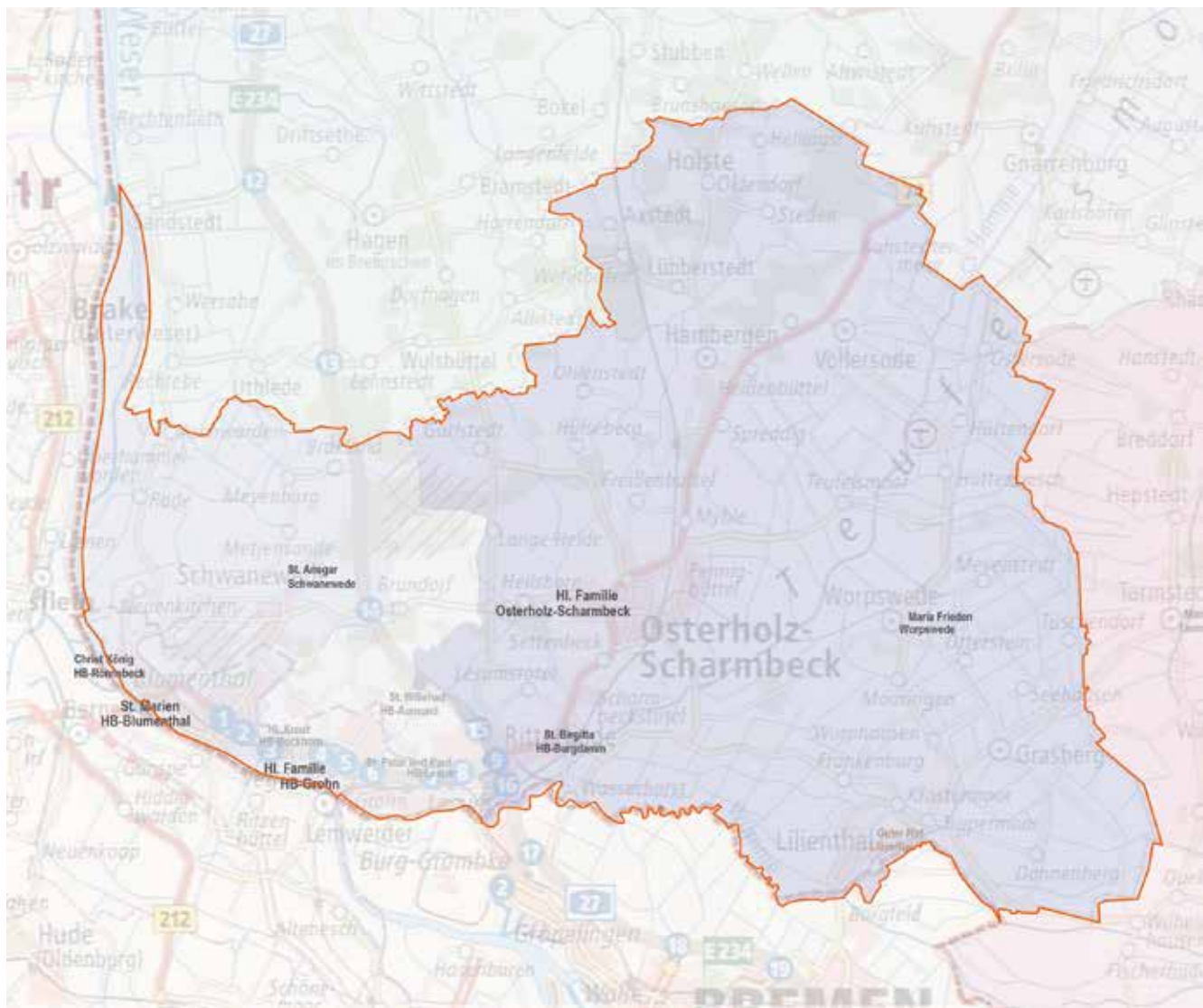
	Zuordnung zum überpfarrlichen Personaleinsatz	Katholiken	Personal
Dekanat Alfeld-Detfurth 20073	St. Hubertus, Holle-Wohlenberg; Maria Königin, Seesen; Mariä Himmelfahrt, Bad Gandersheim	7626	2 Priester 1 GR
1 PR für das Dekanat <u>Kategorie:</u> 0,5 Krankenhauseelsorge in Seesen 1 Diakon in Behindertenseelsorge	St. Marien, Alfeld; St. Joseph, Gronau	7368	1,5 Priester 1,5 GR
	St. Gallus, Bad Salzdetfurth; Mariä Himmelfahrt, Diekholzen	5079	1 Priester 1 GR



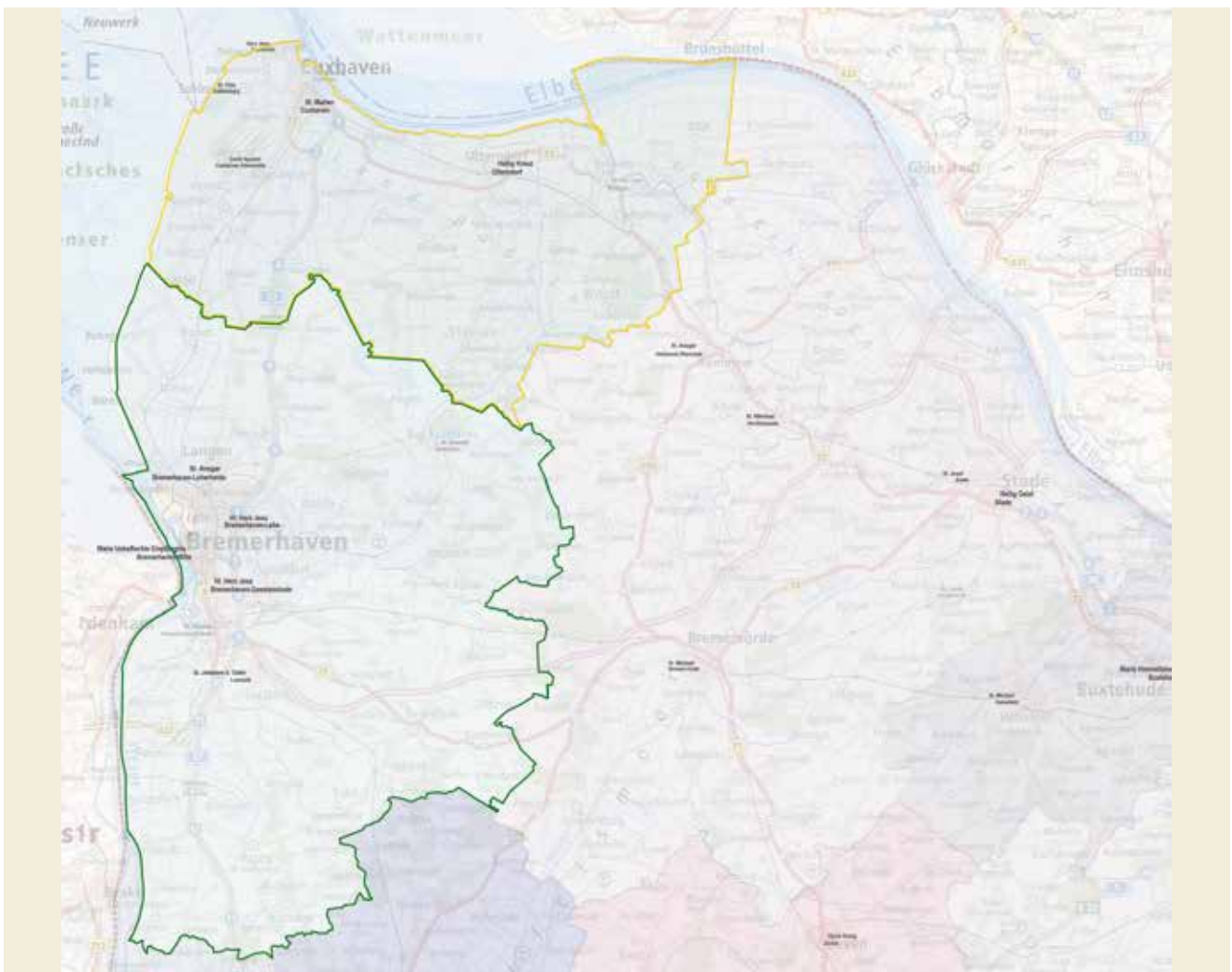
	Zuordnung zum überpfarrlichen Personaleinsatz	Katholiken	Personal
Dekanat Wolfsburg-Helmstedt 44931 Priester für das Dekanat: 0,8 PR für das Dekanat: 1,5 GR für das Dekanat: 1	St. Christophorus, Wolfsburg; St. Michael, Wolfsburg-Vorsfelde; St. Altfrid, Gifhorn; Mutterschaft Mariens, Wolfsburg-Fallersleben; St. Marien, Wittingen	37379	5 Priester 1 Diakon 3 GR
	St. Ludgeri, Helmstedt; Maria Hilfe der Christen, Schöningen	7534	1 Priester 1 Diakon 1 GR



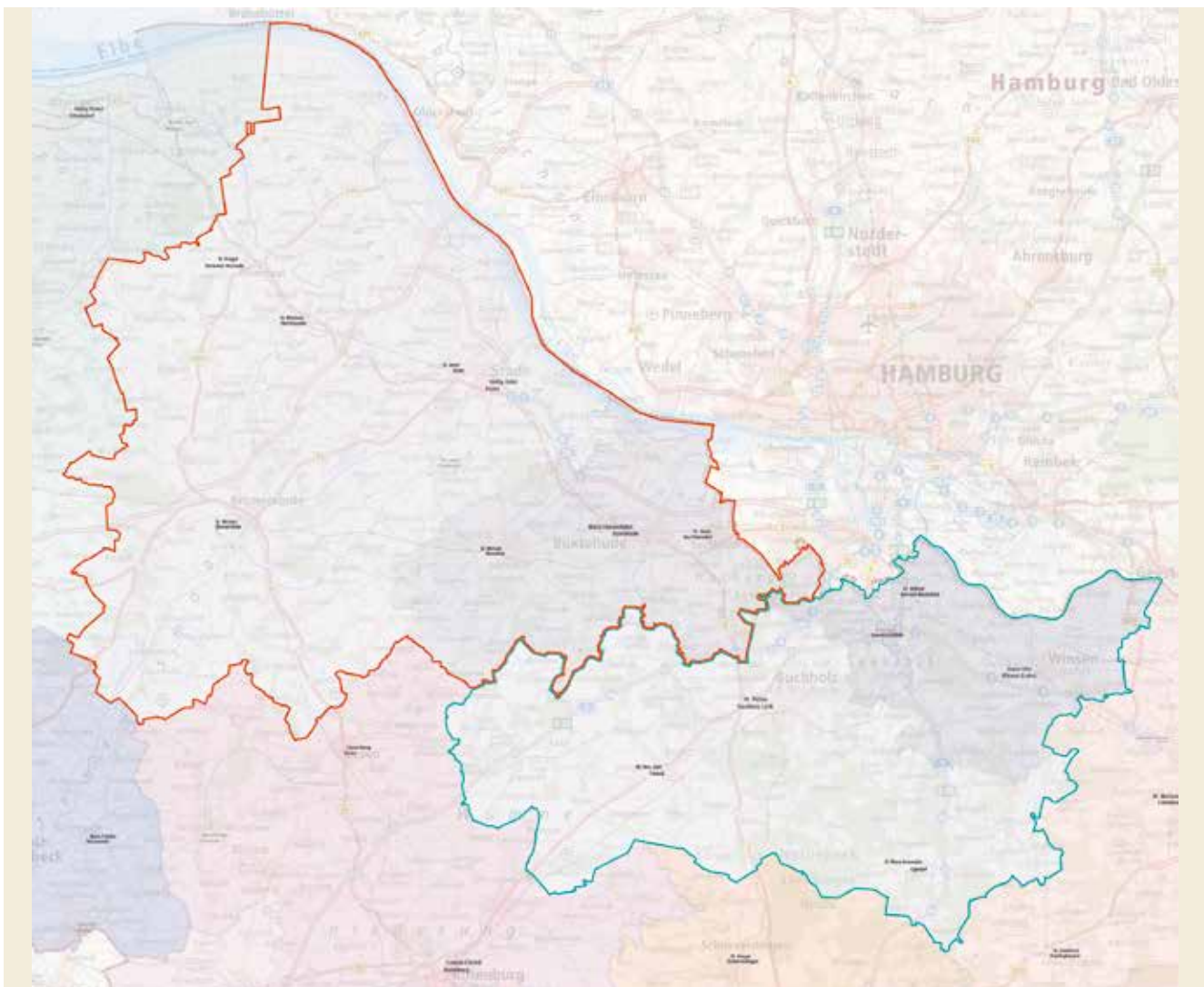
	Zuordnung zum überpfarrlichen Personaleinsatz	Katholiken	Personal
Dekanat Goslar-Salzgitter 30371 1 PR für das Dekanat	St. Marien Salzgitter; St. Joseph Salzgitter-Lebenstedt; St. Maximilian Kolbe, Salzgitter-Lebenstedt; St. Bernward, Salzgitter	18750	2,5 Priester 2 GR
	Liebfrauen, Bad Harzburg; St. Jakobus der Ältere, Goslar; St. Mariä Verkündigung, Liebenburg	11621	2 Priester 1 Diakon 1,5 GR



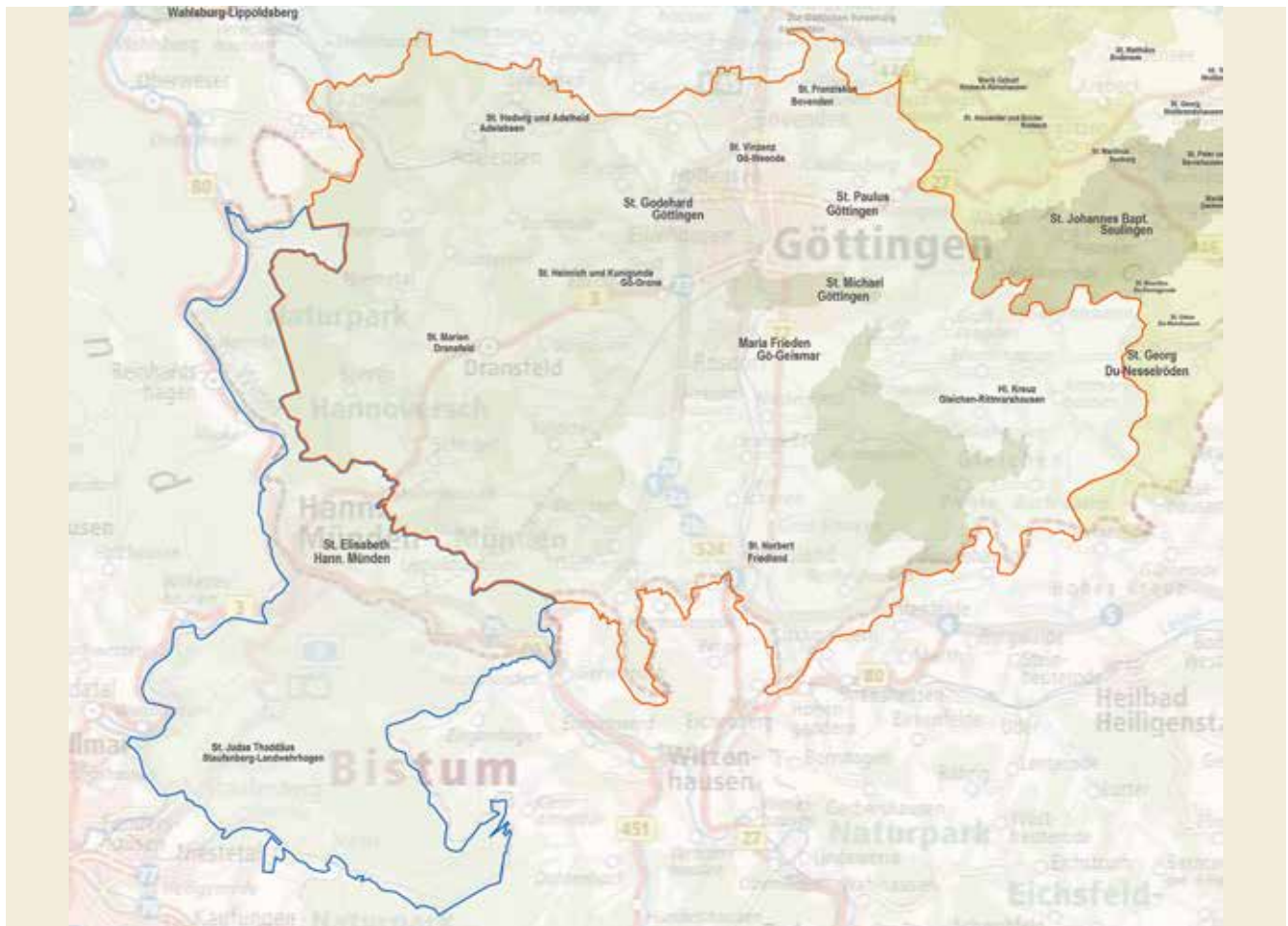
	Zuordnung zum überpfarrlichen Personaleinsatz	Katholiken	Personal
Dekanat Bremen-Nord 17646 0,5 PR für das Dekanat Kategorie: 0,5 Diakon (Krankenhaus)	Heilige Familie, Bremen-Grohn; St. Marien, Bremen-Blumenthal; Hl. Familie, Osterholz-Scharmbeck	17646	2,5 Priester 2 GR 0,5 Diakon



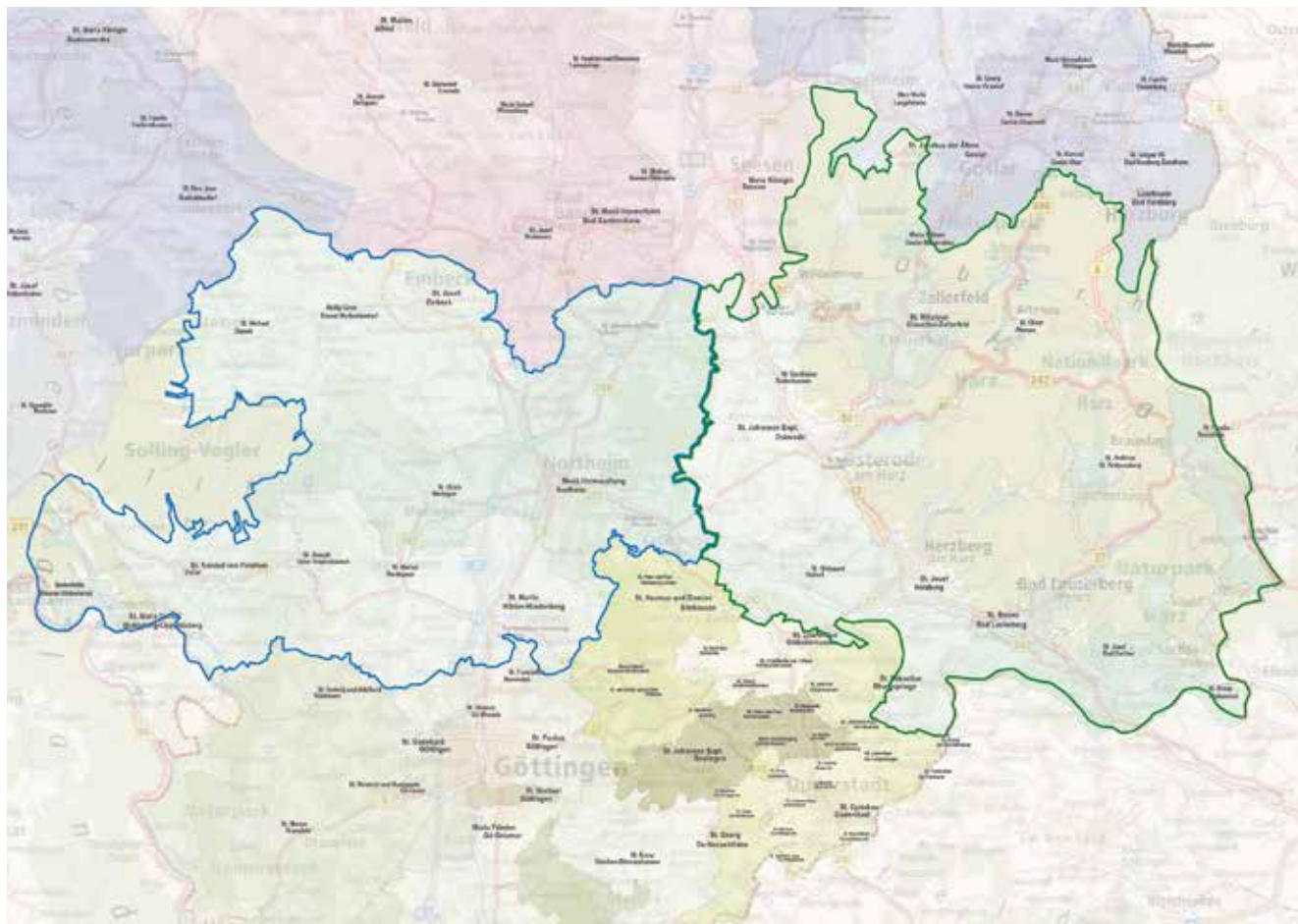
	Zuordnung zum überpfarrlichen Personaleinsatz	Katholiken	Personal
Dekanat Bremerhaven 25571	Hl. Herz Jesu, Bremerhaven-Lehe; Hl. Herz Jesu, Bremerhaven-Geestemünde	17924	2,5 Priester 1 Diakon 2 GR
1 PR für das Dekanat <u>Kategorie:</u> 0,5 Krankenhauseelsorge (Reinkenheide)	St. Marien, Cuxhaven; Heilig Kreuz, Otterndorf	7647	1,5 Priester 1 GR



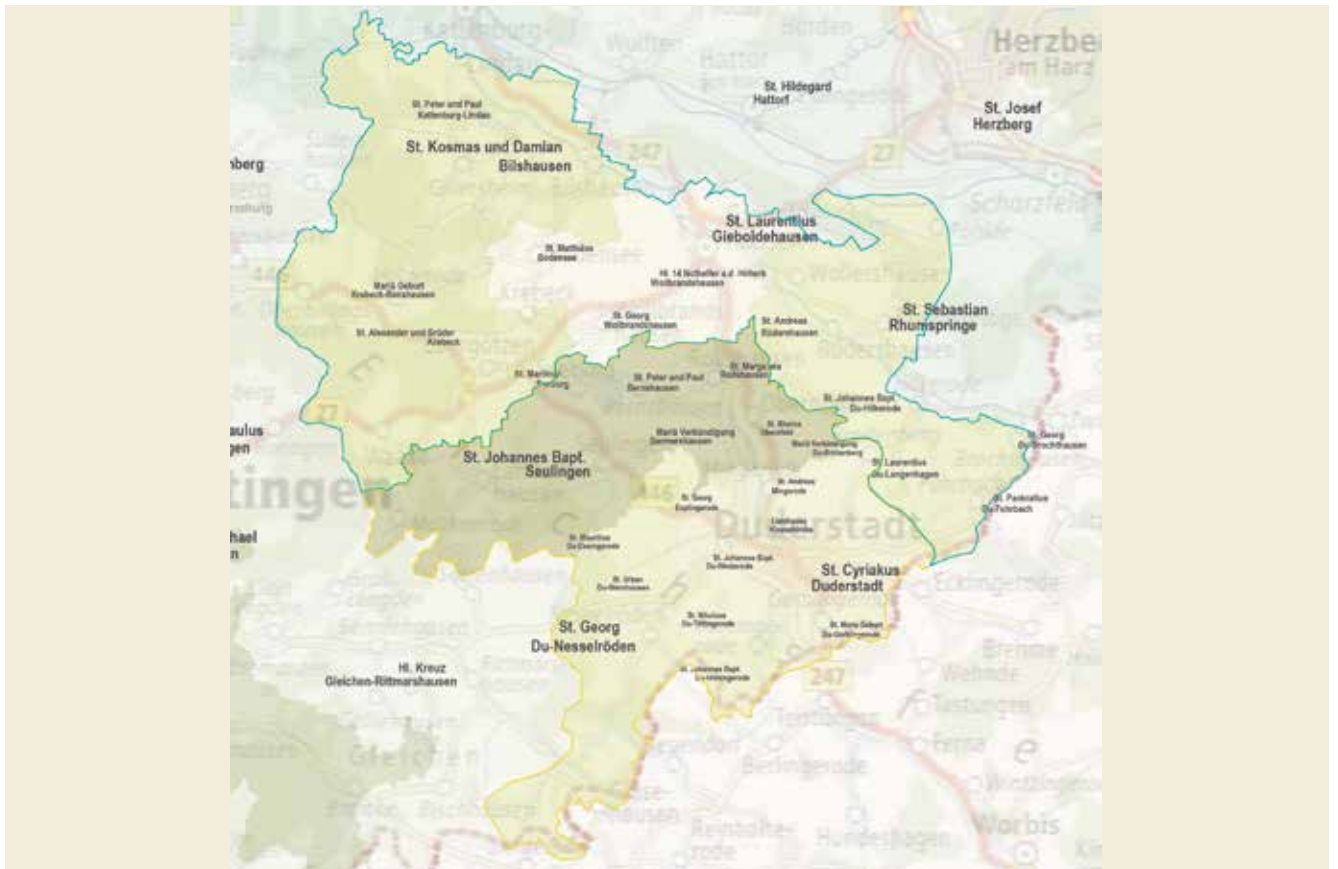
	Zuordnung zum überpfarrlichen Personaleinsatz	Katholiken	Personal
Dekanat Unterelbe 33407 1,5 Priester für das Dekanat 1 PR für das Dekanat	St. Petrus, Buchholz in der Nordheide; Guter Hirt, Winsen/Luhe	15400	2 Priester 2 GR
	Heilig Geist, Stade; Mariä Himmelfahrt, Buxtehude	18007	2 Priester 2 GR



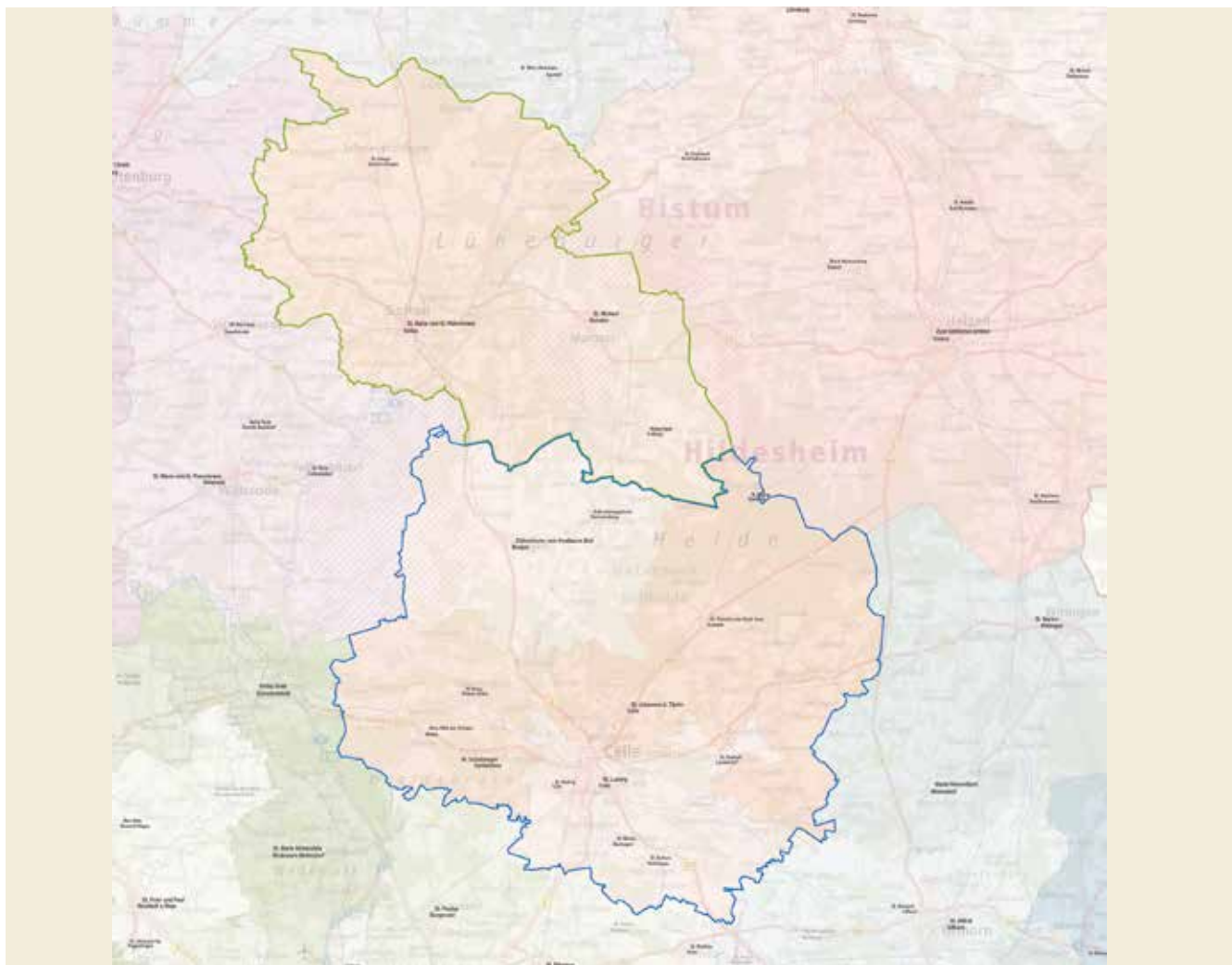
	Zuordnung zum überpfarrlichen Personaleinsatz	Katholiken	Personal
Dekanat Göttingen 27734 1 PR für das Dekanat <u>Kategorie:</u> 3 Krankenhausseelsorge 0,5 Priester Hochschuleseelsorge 0,5 PR Hochschuleseelsorge 0,5 PR JVA 0,5 GR JVA	St. Paulus, Göttingen; St. Michael, Göttingen; St. Godehard, Göttingen; Maria Frieden Göttingen	24373	2,5 Priester 1 Diakon 2,5 GR
	St. Elisabeth, Hann. Minden	3361	1 Priester



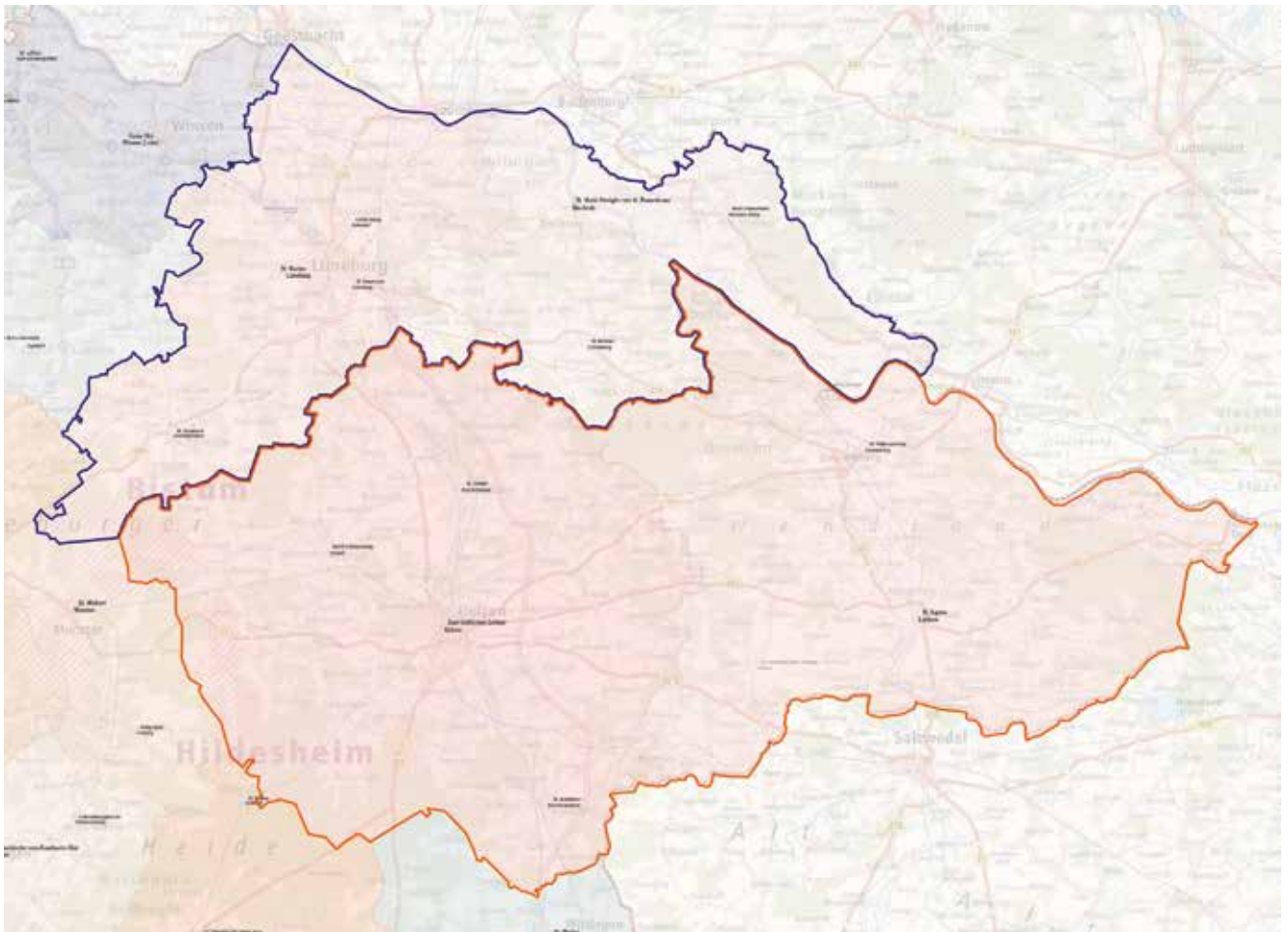
	Zuordnung zum überpfarrlichen Personaleinsatz	Katholiken	Personal
Dekanat Nörten-Osterode 21899 1 PR für das Dekanat <u>Kategorie:</u> 0,5 PR JVA	Mariä Heimsuchung, Northeim; St. Martin, Nörten-Hardenberg; St. Josef, Einbeck; St. Konrad von Parzham, Uslar	12433	2 Priester 2 GR
	St. Johannes Bapt., Osterode; St. Nikolaus, Clausthal-Zellerfeld; St. Josef, Herzberg; St. Benno, Bad Lauterberg	9466	2 Priester 1 GR



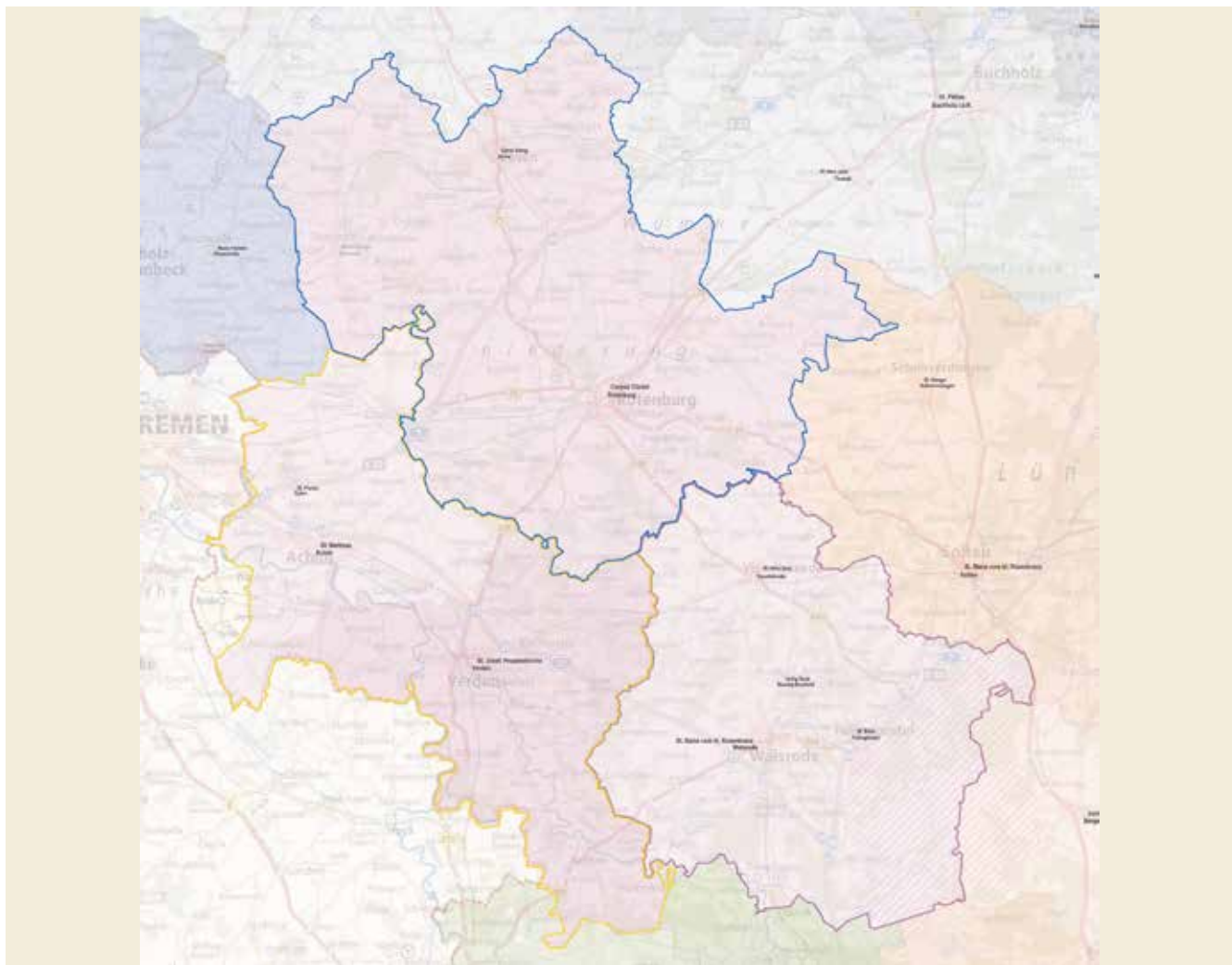
	Zuordnung zum überpfarrlichen Personaleinsatz	Katholiken	Personal
Dekanat Untereichsfeld 26655 1 PR für das Dekanat 0,5 GR für das Dekanat 0,5 Priester für das Dekanat (mit Wallfahrt) <u>Kategorie:</u> 0,5 Priester Jugendseelsorge 1 GR Jugendseelsorge	St. Kosmas und Damian, Bilshausen; St. Laurentius, Gieboldehausen; St. Sebastian, Rhumspringe	11160	2 Priester 1 GR
	St. Cyriakus, Duderstadt; St. Georg, Nesselröden; St. Johannes d. T., Seulingen	15495	2 Priester 1 GR



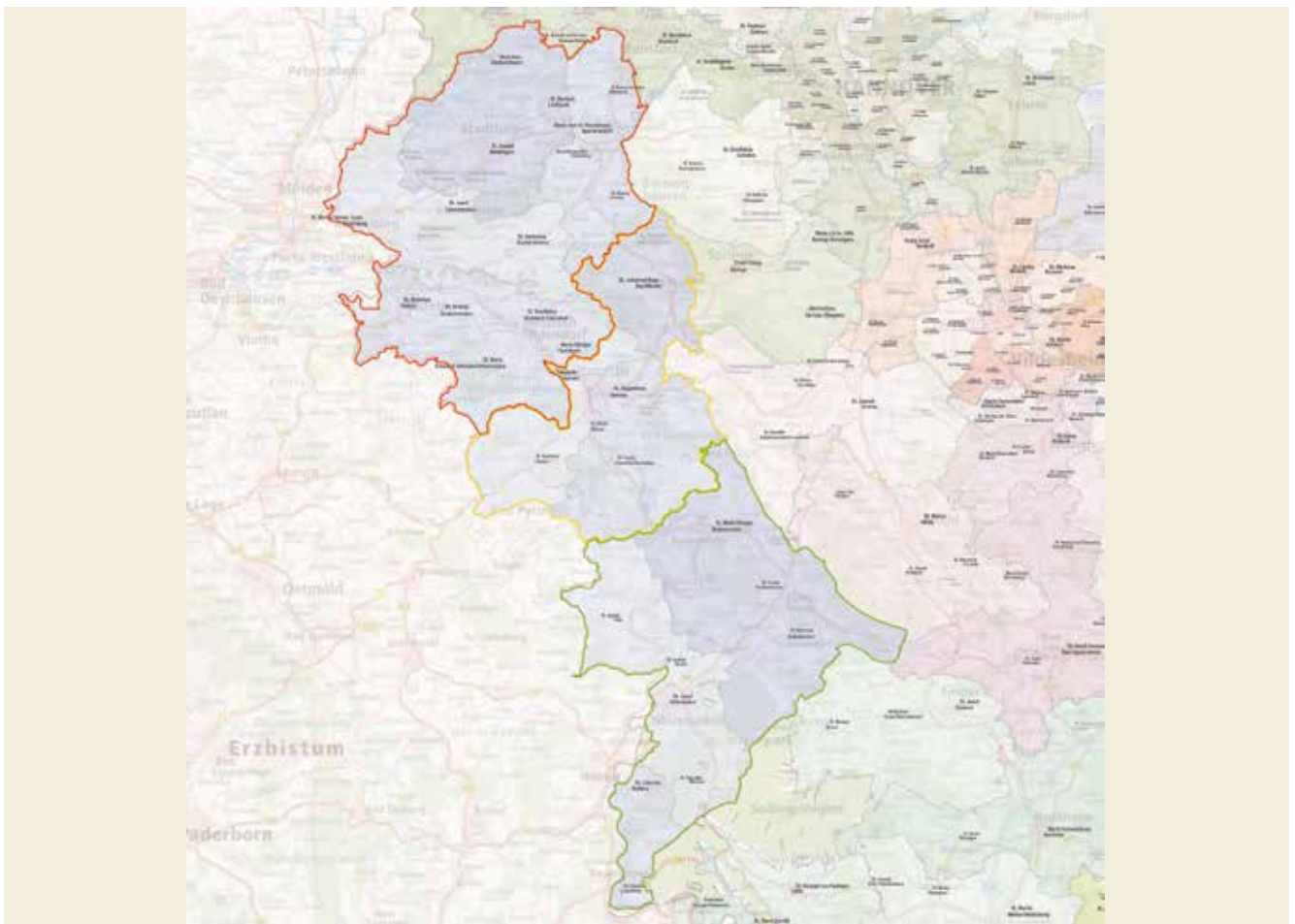
	Zuordnung zum überpfarrlichen Personaleinsatz	Katholiken	Personal
Dekanat Celle 19932 1 PR für das Dekanat	St. Ludwig, Celle; St. Johannes, Celle; Hl. Schutzengel, Hambühren; Sühnekirche vom Kostbaren Blut, Bergen	13829	3 Priester 1 GR
	St. Maria vom hl. Rosenkranz, Soltau; St. Michael, Munster	6103	1 Priester 2 GR



	Zuordnung zum überpfarrlichen Personaleinsatz	Katholiken	Personal
Dekanat Lüneburg 22198 1 PR für das Dekanat <u>Kategorie:</u> 0,5 Krankenhausseelsorge 0,5 PR Hochschuleseelsorge (befristet bis 2025: 1 PR) 0,5 GR JVA	St. Marien, Lüneburg; St. Maria vom hl. Rosenkranz, Bleckede	13309	2,5 Priester 1 Diakon 2 GR
	St. Agnes, Lüchow; Zum göttlichen Erlöser, Uelzen	8889	2 Priester 1,5 GR



	Zuordnung zum überpfarrlichen Personaleinsatz	Katholiken	Personal
Dekanat Verden 19534 1 PR für das Dekanat	St. Josef, Verden; St. Matthias, Achim	9315	2 Priester 1 Diakon (Familienzentrum) 1 GR
	St. Maria Walsrode	4171	1 Priester
	Corpus Christi, Rotenburg/W.	6048	1 Priester 1 GR



	Zuordnung zum überpfarrlichen Personaleinsatz	Katholiken	Personal
Dekanat Weserbergland 36198 1 PR für das Dekanat <u>Kategorie:</u> 1 PR JVA	St. Marien, Bückebug; St. Josef, Stadthagen; Maria Rosenkranz, Bad Nenndorf; St. Sturmius, Rinteln	18022	3 Priester 2,5 GR
	St. Elisabeth, Hameln; St. Augustinus, Hameln; St. Joh. Baptist, Bad Münder	10499	2 Priester 1 GR
	St. Josef, Holzminden; Maria Königin, Bodenwerder; St. Liborius, Boffzen	6162	1 Priester 1 GR

Bistum

Polizeiseelsorge	0,5	PR
Ausländerseelsorge	1	PR
Notfallseelsorge Bistumsebene	0,5	PR
Change Management	0,5	PR

Weihbischof
Weihbischof
Generalvikar
Offizial
Regens
Leiter der HA Personal-Seelsorge
Leiter der HA Pastoral
Diözesanjugendseelsorger

Aufstellung Kategorie

Krankenhaus 2025

Krankenhausseelsorge Hildesheim	3
Krankenhausseelsorge Hannover	5,5
Krankenhausseelsorge Braunschweig	3,5
Krankenhausseelsorge Göttingen	3
Krankenhausseelsorge Bremerhaven	0,5
Krankenhausseelsorge Lüneburg	0,5
Krankenhausseelsorge Seesen	0,5

Gesamt Krankenhaus	2020	2025
Priester	4,5	4
PR	9,5	7,5
GR	6,5	5

Justizvollzugsanstalt 2025

Justizvollzugsseelsorge Hannover	2	PR
Justizvollzugsseelsorge Braunschweig	1	PR
Justizvollzugsseelsorge Göttingen	0,5	PR
Justizvollzugsseelsorge Moringen	0,5	PR
Justizvollzugsseelsorge Hameln	1	PR
Justizvollzugsseelsorge Bremervörde	0,5	PR
Justizvollzugsseelsorge Göttingen	0,5	GR
Justizvollzugsseelsorge Uelzen	0,5	GR
Justizvollzugsseelsorge Sehnde	1	GR

Alle JVA-Stellen werden refinanziert.

Gesamt JVA	2020	2025
	Priester	
	PR	5,5
	GR	2

Hochschulseelsorge 2025

Hochschulseelsorge Hannover	0,5	Pfarrer
Hochschulseelsorge Göttingen	0,5	Pfarrer
Hochschulseelsorge Hildesheim	1	PR
Hochschulseelsorge Hannover	1,5	PR
Hochschulseelsorge Braunschweig	1	PR
Hochschulseelsorge Göttingen	1	PR
Hochschulseelsorge Lüneburg	0,5	PR

Göttingen wird durch den Jesuitenorden besetzt.

Gesamt Hochschulseelsorge	2020	2025
Priester	1	1
PR	5,25	5
GR		

Schulseelsorge 2025

Schulseelsorge Hildesheim	0,5	Pfarrer
Schulseelsorge Hannover	0,5	Pfarrer
Schulseelsorge Hildesheim	1	PR
Schulseelsorge Hannover	2	PR

2 PR-Stellen werden durch RU refinanziert.

Gesamt Schulseelsorge	2020	2025
Priester	1	1
PR	1	3
GR		0

Jugendseelsorge 2025

Jugendseelsorge Oase Hl. Kreuz	0,5	Pfarrer
Jugendseelsorge Tabor	0,5	Pfarrer
Jugendseelsorge Emmaus	0,5	Pfarrer
Jugendseelsorge Duderstadt	0,5	GR

Gesamt Jugendseelsorge	2020	2025
Priester	1,5	1,5
PR		
GR	1,5	0,5

Kirche in der Stadt 2025

ka:punkt Hannover	0,5	Pfarrer
ka:punkt Hannover	0,5	PR
ka:punkt Hannover	0,5	GR

Gesamt City-Pastoral	2020	2025
Priester	0,5	0,5
PR	1,5	0,5
GR	0,5	0,5

Übrige/Bistumsebene 2025

Polizeiseelsorge	0,5	PR
Ausländerseelsorge	1	PR
Notfallseelsorge Bistumsebene	0,5	PR

Polizeiseelsorge und Notfallseelsorge sind refinanziert.

Gesamt Übrige/Bistumsebene	2020	2025
	Priester	
	PR	3
	GR	2

Bistumsleitung 2025

Weihbischof
Weihbischof
Generalvikar
Offizial
Regens
Leiter der HA Personal-Seelsorge
Leiter der HA Pastoral
Diözesanjugendseelsorger

Gesamt Bistumsleitung	2020	2025
	Priester	
	10,5	8

Impressum

© Hauptabteilung Personal/Seelsorge
Bistum Hildesheim

Bischöfliches Generalvikariat Hildesheim,
Hauptabteilung Personal/Seelsorge
Domhof 18-21, 31134 Hildesheim
Juni 2018

Gestaltung:
Bernward Medien GmbH, Hildesheim

Umschlagillustration:
Fotolia.com/INFINITY

Druck:
B & W Druckservice, Hildesheim

